

De
Witte
MOL
gewoon is!
Waar bijzonder

Witte Mol Contact



PB-PP
BELGIE(N) - BELGIQUE

BC 15984

Kwartaalmagazine jaargang 22 n° 2 • afgifte kantoor 2400 Mol 1 • Erk. Nr. P708136 • v.u.: An Konings, Galbergen 21, 2400 Mol



Speciale editie
JAARVERSLAG

DIT WAS 2019

2019...

- 08/01 nieuwjaarsreceptie zorggebruikers
- 15/01 nieuwjaarsconcert van de muziekcademie
- 21/01 summit 2
- 17/02 optreden fanfare school
- 25/03 bekendmaking van ons nieuwe logo

01/04 Tom verhuist naar de Zandheuvel

Leefgroep de Zandheuvel bestaat 1 jaar en mocht ook een nieuwe zorggebruiker verwelkomen, Tom. De familie van Tom vertelt hoe ze zijn verblijf op de Zandheuvel tot nu toe ervaren hebben.



p. 16

- 02/09 opname zorggebruikers van de Anjers
- 04/08 eerste zorggebruiker opgenomen in de Anjers (BOB)
- 23/08 hachiko's mooiste

Het nieuwe studiproject voor personen met een NAH, De Anjers in Balen, opende nieuwe perspectieven voor Ludo. U leest hoe Ludo de verhuis ervaarde en waarom hij zo blij is om nu in De Anjers te wonen.

...2020



p. 22

06/11 vrijwilligersfeest
De Witte Mol is dankbaar dat ze elk jaar op zoveel enthousiaste vrijwilligers beroep mogen doen en zetten hen op het vrijwilligersfeest in de bloemetjes. De oudste (Flora) en de jongste vrijwilliger (Kato) leggen uit waarom ze zich zo graag inzetten voor de zorggebruikers van De Witte Mol.

- 04/12 sinterklaas
- 7/12 wijnhappening
- 14/12 kerstviering



p. 17

●
●
○
●
25/04 tot 28/04
De Witte Mol feesten

●
●
○
●
27/05 tot 30/05
studiereis naar Zweden

●
●
○
●
16/06 De Witte Mol fietst



p. 25



20/9 netwerkevent

De Witte Mol als voorziening op de kaart zetten is van groot belang. Fons legt uit waarom netwerking daarin zo'n grote schakel is en hoe dit binnen De Witte Mol gebeurt.

●
●
○
●
04/10 wijnproeverij

●
●
○
●
12/10 officiële opening van de Anjers

En verder ●●○●

- 4 Voorwoord
- 6 De Witte Mol 2.0
- 7 Voorstelling van de clusters
- 12 Oudste en jongste werknemer
- 14 Een moeilijke zoektocht naar personeel
- 18 Wie zijn onze oudste en jongste zorggebruikers?
- 20 De jongste zorggebruiker in de woonopvang in leefgroep Heide
- 24 De uitdagingen voor onze vrijwilligerswerking
- 26 Sponsoring: wat deden we met de inkomsten?
- 27 Afscheid van Hedwige
- 28 Jaarverslag



VOORWOORD

Beste lezer,

Eén van onze uitdagingen in 2019 was “rechtlijner en gericht communiceren”. We lieten ons professioneel bijstaan in deze opdracht en maakten een plan op. Het magazine dat vandaag voor u ligt, maakt hier een belangrijk deel van uit. Drie keer per jaar brengen we u het nieuws van de dag, nemen we u mee in het reilen en zeilen op de Witte Mol.

Eén keer per jaar, in het tweede nummer, blikken we terug op het afgelopen jaar. In dit nummer is dat het boeiende jaar 2019....

Dat jaar is op zijn minst bijzonder te noemen voor De Witte Mol. Er viel veel te beleven, maar wat ons het meest bezig hield was toch wel het voorbereiden van en nadenken over onze nieuwe organisatiestructuur en –cultuur. Er kropen vele uren in denkwerk, overleg, informeren, luisteren, zoeken naar talenten, keuzes maken, verder denken, vragen stellen, vragen beantwoorden, loslaten, terug vastnemen, kneden, kauwen en herkauwen. Eind 2019 waren we er klaar voor, al leek het nog snel en overhaast. Maar ja, je moet ergens beginnen.

Zo gezegd, zo gedaan: 1 januari 2020 was de nieuwe structuur een feit. We begonnen vol goeie moed in het nieuwe “zelfsturend” denken en werken. We kwamen grenzen tegen en botsten op onze eigen structuren en limieten. We worstelden, zochten terug naar het waarom van deze verandering en gingen weer verder.

En toen ... kwam “Corona”...

Ineens werden we terug geworpen in oude structuren, werden nieuwe rollen overbodig, werd alleen werken voor velen de standaard terwijl het nieuwe voor ons een samen werken in het kwadraat had moeten zijn.

Ineens gingen we ook heel hard terug naar de bedoeling van ons werk. Alle medewerkers smeten zich en deden er alles aan om het nare coronavirus buiten onze deuren te houden. De bedoeling?: de zorggebruikers met de beste, veiligste zorgen omringen. Er zijn voor hen, hen koesteren en behoeden voor wat hen zou kunnen raken.

In tijden van crisis komt ook veel moois naar boven. Voor velen is dit een droeve tijd, waarin gemis en afstand de bovenhand nemen. Dat geldt ook voor alle “Witte Mollenaars”. Maar toch heb ik nog nooit zo’n duidelijke verbondenheid gevoeld als nu.

Samen sterk, samen tegen Corona, samen voor de zorggebruikers: wat een mooie en krachtige, “gewoon bijzondere” Witte Mol is dit!

Laten we dat vooral koesteren!

An Konings.





Colofon

Redactie/Eindredactie:

Stef Vranken, Lies Houben,
Kimberley Collignon, Inge Pasmans,
Carine Lijen, Fons Wouters,
An Konings, Jessie Helsen

Werkten mee aan dit nummer:

Marlies mama van Roran, Claudia,
Ludo van De Anjers, Amelia moeder
van Tom M.

Het personeel van leefgroepen De
heide, Het Glasraam, De Zandheuvel
en Harlekijn. Elisabeth H., Peter
G., Flora, Kato M.

Fotograaf:

Sofie Geuens

Eigen artikels zijn altijd welkom.
Elk artikel moet naam en
contactgegevens van de auteur
bevatten. Op vraag kunnen artikels
anoniem gepubliceerd worden.

Redactie Adres:

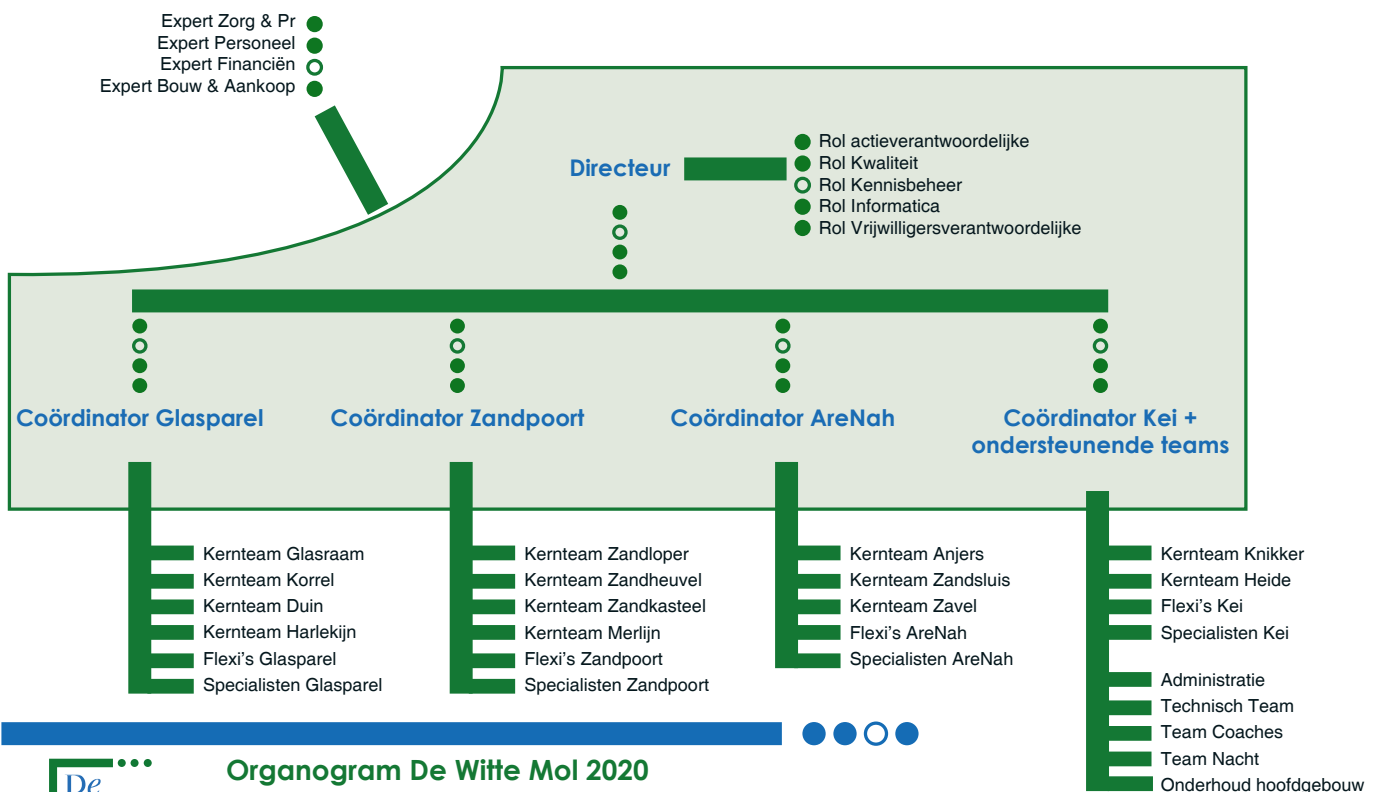
Witte Mol Contact
Galbergen 21
2400 Mol
journalist@mol.stijn.be

De Witte Mol 2.0



In 2019 bereidde De Witte Mol zich voor op de “nieuwe organisatiestructuur”. Hierover hebben we in vorige magazines al het één en ander toegelicht. Deze oefening mondde uit in een volledig nieuwe manier van werken, waarin zelfsturende teams een belangrijke plaats innemen. In 2020 gingen we van start met deze nieuwe werking.

Ook ons organogram veranderde volledig. De voornaamste wijziging is de clusterwerking: door alle betrokkenen bij de zorg voor de gebruiker bij elkaar te brengen in één cluster, hopen we deze zorg nog meer op maat van de zorggebruiker te kunnen aanbieden. Door korte communicatielijnen en het gericht, zelfsturend werken in vertrouwen, kunnen de medewerkers van de cluster een beter antwoord bieden op de veranderende noden. Elk van onze 4 clusters heeft een eigen verhaal, een eigen insteek. In wat volgt doen ze dit graag uit de doeken.



Organogram De Witte Mol 2020

Galbergen 21
 2400 Mol
 014 34 63 70
 info@mol.stijn.be
 www.dewittemol.be

Voorstelling van de clusters



De clusterwerking is ondertussen al enkele maanden ver, hoog tijd om eens te kijken wie er in de verschillende clusters werkt en waarvoor de clusters staan. Elke cluster heeft, geïnspireerd door de algemene visie van De Witte Mol, een unieke missie/visie opgesteld, met daaraan verbonden specifieke doelstellingen waarrond ze graag willen werken.

Cluster zandpoort met leefgroepen Zandloper, Zandkasteel, Zandheuvel en Merlijn:

“ZANDPOORT”, waar iedereen zichzelf mag zijn

Missie/visie:

Ons doel is om de talenten van zorggebruikers en medewerkers te ontdekken en verder te laten ontwikkelen. Dit stimuleren we door een gevoel van thuis komen, geborgenheid en veiligheid.

We streven naar een mooi evenwicht tussen activatie en rust. We creëren dit door te blijven inspelen op de noden van de zorggebruikers in een veranderende omgeving.

Door gebruik te maken van open communicatie, humor, positiviteit en bereikbaarheid staat respect en vertrouwen centraal voor zowel zorggebruikers, medewerkers en sociaal netwerk.

Verbondenheid is de lijm die ons samen houdt en ervoor zorgt dat we onze visie samen kunnen waarmaken.

Personeel in de cluster:

Coördinator: Inge Lens

Specialisten*: MO Katrien, PPO Tess, NO Ghloë

Therapeuten: Stef en Tinne (ergo), Jessie (logopedie) en Marjolein (muziektherapeute)

Logistiek/onderhoud: Nathalie, Karin, Aggy en Elisabeth

*Verklaring afkortingen: NO = Netwerkondersteuner, PPO= Psychopedagogisch ondersteuner, MO= Medisch ondersteuner



Cluster glasparel met leefgroepen Korrel, Duin, Glasraam en Harlekijn:

“GLASPAREL” staat voor: **Fragiel, Transparant, Waardevol, Omringd, Ondersteund, Doorlatend, Onvoorwaardelijk**

Missie/ visie

1) In deze cluster streven wij naar een sfeer met **huiselijke accenten**, die wij vertalen als:

Samen wandelen, Pebbles (de instellingshond) inzetten, de zorggebruiker zich goed laten voelen, een band krijgen met hem, het ontdekken van kleine signalen en een warme en veilige thuis creëren.

2) Wij willen hier nadruk leggen op **tijd voor goede zorg met een basale basishouding**.

- Tijd voor goede zorg betekent voor ons: 1 op 1 begeleiding, comfortzorg, voeding en goede medische zorg, oog voor detail, evenwicht tussen activatie en rust, bestuiving, zelfstandige verpleging mee betrekken en een deel van het geheel maken
- Een basale basishouding vertalen wij als: een eigen ik kunnen en mogen ervaren, empathisch inlevingsvermogen hebben, kritisch durven kijken en luisteren en oog hebben voor...

3) Waarbij **een unieke kijk en een goede balans tussen AH en NAH** de zorggebruiker centraal stelt. Dit betekent voor ons:

- Het bewaken van de eigenheid van de zorggebruikers, alsook het personeel
- Elke zorggebruiker moet zijn eigenheid kunnen behouden
- Een eigen stem

4) Op die manier trachten wij samen te bouwen aan een onvoorwaardelijk **wij- gevoel**: samenwerken, elkaar ondersteunen, samen activiteiten organiseren, overkoepelend werken, infodoorstrooming, open communicatie, elkaars kwaliteiten herkennen en benoemen.

En dit in wederzijds **respect en vertrouwen** (het netwerk betrekken, geloven in elkaar en infodoorstrooming) met oog voor **open communicatie** (durven zeggen, een overkoepelende vaardigheid)

Personeel in de cluster:

Coördinator: Melanie Cuyvers

Specialisten: MO'ers Jan en Christel, PPO Lotte, NO'ers Ruben (Glasraam, Duin en Korrel) en Ghloë (Harlekijn)

Therapeuten: Claudia en Janne (ergo), Jessie en Marita (logopedie) en Marjolein (muziektherapeute)

Logistiek/onderhoud: Ama, Nancy en Chris



Cluster AreNAH met leefgroepen Zavel, Zandsluis en Anjers:

“ARENA” is het Spaanse woord voor zand. Het staat voor warmte en hoop. De H op het eind zorgt voor een verwijzing naar NAH, en vormt tevens een brug met het Glasraam.

Doelgroep:

Personen die ten gevolge van een hersenletsel, geconfronteerd worden met een plotse of geleidelijke niet-omkeerbare breuk in hun levenslijn die zowel voor hen als voor hun omgeving gepaard gaan met een verlieservaring. Door hun hersenletsel hebben ze beperkingen op diverse gebieden, wat - afhankelijk van de ernst ervan - kan leiden tot langdurige en complexe ondersteuningsvragen.

Personen die ten gevolge van een andere beperking (bv motorisch, ASS, spierziektes...) qua zorgvragen en ondersteuningsnoden aansluiten bij onze NAH-populatie behoren eveneens tot onze doelgroep.

Missie & Visie

In onze zorg zijn we allemaal **gelijke partners**: zorggebruikers, familie, collega's, netwerk. Het is krachtig om elkaars **levensgeschiedenis** te kennen en hiermee aan de slag te gaan.

Groei en talenten staan centraal. Het (h)erken- nen van ieder zijn talenten is ons vertrekpunt en dit zetten we actief in. Groei is een dynamisch gebeuren en wordt gestimuleerd door alle betrokkenen.

In ons denken streven we er naar dat **elke stem gehoord en/of gelijkwaardig** is. We zoeken naar een manier om elkaar echt te horen. We willen dat iedereen zich goed voelt en zichzelf kan zijn met **respect voor ieders eigenheid**.

Daar waar mogelijk streven we naar **integratie en inclusie**.

Tenslotte merken we dat overleg en wisselwerking een constante moeten zijn. Het **WIJ-gevoel** moet een rode draad vormen in ieders leven.

Op deze manier reiken we de personen met een NAH kansen aan om een leven uit te bouwen dat zo normaal is als mogelijk en zo speciaal is als nodig.

Personeel in de cluster:

Coördinator: Ilse Meynen

Specialisten: MO Kim, PPO Sofie, NO Charlotte

Therapeuten: Katelijne en Mieke (ergo), Marita (logopedie), Marjolein (muziektherapeute)

Logistiek en onderhoud: Patricia, Lindsey, Godelieve



Cluster Kei met leefgroepen Knikker en Heide:

“KEI”, een samenvoeging van k(nikker) en hei(de)

Missie/visie:

- 1) We streven naar specifieke **expertise** die men **binnen De Kei** nodig heeft. Dit houdt in: voldoende kennis hebben in het omgaan met moeilijk verstaanbaar en grensoverschrijdend gedrag. Het is van belang om HAVAB-technieken op een juiste manier te kunnen toepassen en fixatie volgens de geldende procedures te kunnen gebruiken. De veiligheid voor zorggebruikers en medewerkers is hierbij prioriteit.
- 2) **Binnen de Kei** is een **basishouding** gericht op aanvaarding belangrijk. **Iedereen**, zorggebruikers en medewerkers, **mogen hier hun unieke zelf zijn**. Dit is de basis tot goede zorg.
- 3) **Vertrouwen**, samenwerking en verbondenheid zijn grote **pijlers** binnen de werking van **De Kei**. Men kan op elkaar rekenen in rustige en moeilijke momenten. Open communicatie is hier zeer belangrijk. Humor kan een middel zijn om te relativeren, het kan een ijsbreker zijn en de spanning doen zakken. Er wordt gestreefd om nauw samen te werken met alle disciplines binnen De Kei en het netwerk van de zorggebruikers. Er moet de tijd gegeven/genomen worden om tijdens of na moeilijke momenten te kunnen ventileren en tot rust te komen. Dit met de nodige ondersteuning en begrip.
- 4) **Binnen de Kei** wordt er gewerkt aan een **thuisgevoel** op maat, vertrekkende vanuit een veilige basisplaats waar de zorggebruiker zich goed voelt en zichzelf kan zijn. Een aangepaste infrastructuur kan hierbij helpen. Een op maat uitgewerkte aanpak of manier van omgaan kan het thuisgevoel bevorderen. De medewerkers stellen zich zorgend en liefdevol op, rekening houdend met de individuele noden en draagkracht van de zorggebruiker. Zo kan men werken aan een warme relatie met elke zorggebruiker.
- 5) Er wordt **binnen De Kei** gestreefd naar een **talentgerichte** werking waar iedereen zich optimaal kan ontplooiën en inzetten. **Flexibel** inspelen **op veranderende noden** is van zeer groot belang, rekening houdend met ieders draagkracht.
- 6) Dit alles doen we in verbondenheid met elkaar en organisaties uit onze ruimere omgeving. We treden actief naar buiten en werken samen binnen het netwerk van vzw Stijn.

Personeel in de cluster:

Coördinator: Lin Verbeeck

Specialisten: MO Kim, PPO Tess, NO Ruben

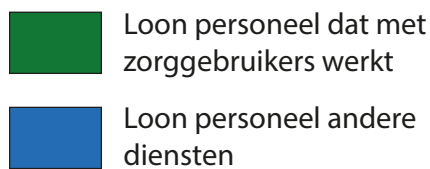
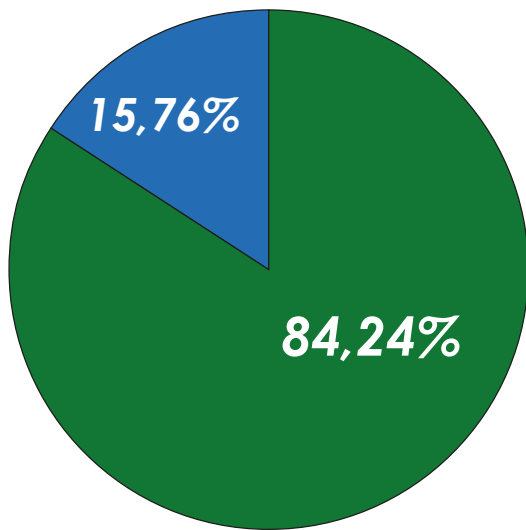
Therapeuten: Tinne en Mieke (ergo), Marjolein (muziektherapeute) en Jessie (logopedie)

Logistiek/onderhoud: Kristel, Esther

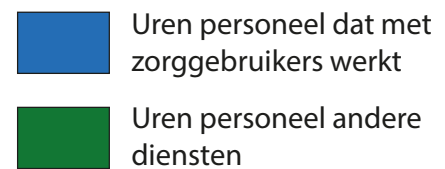
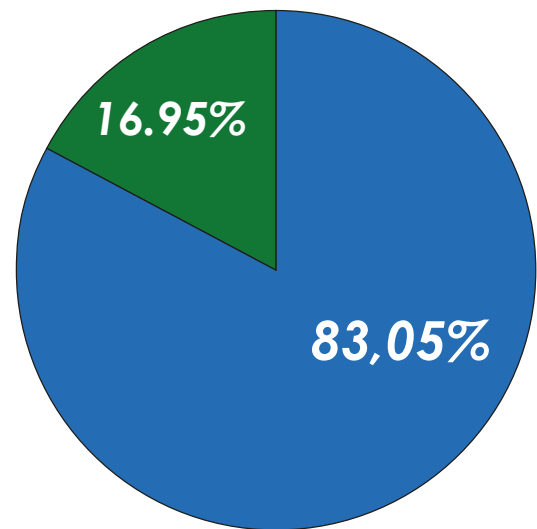


VERHOUDING LOONMASSA

Verdeling **LOON**



Verdeling **UREN**

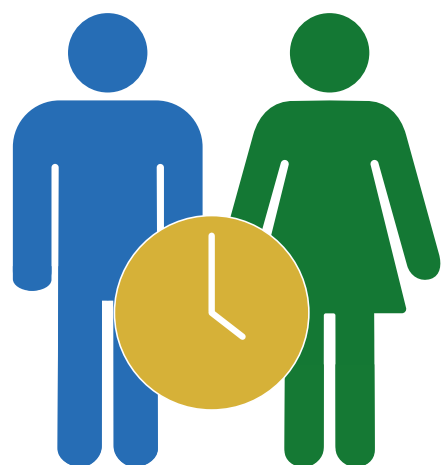


TOTAAL WERKNEMERS

165 werknemers binnen De Witte Mol
waarvan:



Deeltijds werknemers
133



Voltijdse werknemers
32

Oudste en jongste werknemer in De Witte Mol 2019 aan het woord



“Ik voel mij niet de jongste werknemer, ik word behandeld als alle andere werknemers”

Elisabeth H. mocht zich vorig jaar de jongste werknemer van De Witte Mol noemen. Ze is 17 jaar, woont in Balen en werkt sinds oktober 2018 als logistieke hulp op de leefgroepen Zandsluis en Zandkasteel. Hieronder kan je lezen over hoe zij het werken in De Witte Mol ervaart en hoe ze al voorzichtig aan de toekomst durft te denken...

Ik ben in 2018 overgestapt van voltijds naar deeltijds onderwijs, omdat ik echt heel graag wilde werken. Ik kwam toen terecht op de school De Vesten in Balen en zij stelden mij 2 werksettings voor: een rusthuis of een instelling voor personen met een beperking. Het liefst koos ik voor een rusthuis, omdat ik zelf een broer heb met een beperking. Maar de school had een plaats voor mij gevonden in een instelling voor personen met een beperking. Zo ben ik dus in De Witte Mol terecht gekomen en ik werk er echt heel graag! Het is voor de zorggebruikers dat ik het doe. Als ik ze zie lachen, dan smelt mijn hart. Zij motiveren mij om te komen werken.



Fijne momenten

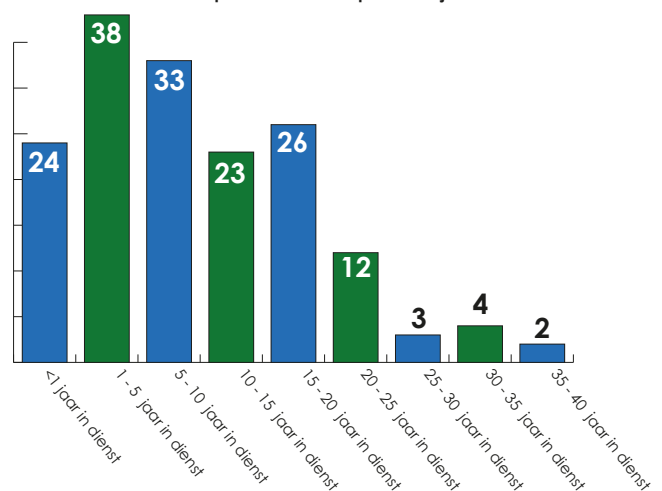
Ik heb al heel wat leuke ervaringen meegemaakt, maar als ik er een mag uitkiezen dan neem ik het kamp van het Zandkasteel afgelopen zomer. Ik was aan het werk op de groep en ze gingen op huifkarrentocht. Er was een collega ziek en dus kreeg ik de kans om als vrijwilliger mee te gaan. We hebben ons toen goed geamuseerd en 's avonds nog frieten op de groep gegeten. Het was een dag die ik nooit zal vergeten.

Logistieke hulp

Ik werk als logistieke hulp op de leefgroepen Zandsluis en Zandkasteel en ik loop ook stage als onthaalmedewerker. Ik heb ook al ingesprongen als poetshulp, maar daar ligt mijn hart niet. Als ze in nood zitten, mogen ze me altijd vragen, maar werken als logistieke hulp is mijn nummer één, omdat ik de omgang met de zorggebruikers zo belangrijk vind.

Ik zou heel graag in De Witte Mol blijven werken. Ik word hier heel goed behandeld. Mijn ideale job zou opvoedster zijn, maar via deeltijds onderwijs kan ik daar jammer genoeg geen diploma van behalen. Ik werk nu dus eerst mijn huidige opleiding af en bekijk dan wel verder wat de mogelijkheden zijn.

DINSTANCIËNNITEIT
Aantal personeelsleden per dienstjaren



“Ik heb me nooit de oudste gevoeld. De vele jonge mensen op De Witte Mol hielden me jong.”

Peter G. (64) had vorig jaar de eer om zich de oudste medewerker in De Witte Mol te mogen noemen. Hij woont in Lommel, heeft drie kinderen die ondertussen al uit het huis zijn en heeft een rijkelijk gevulde carrière, waar De Witte Mol een groot deel van uitmaakte.

Sociale dienst

Peter werkte ongeveer een tiental jaren bij Sint-Oda, toen in 1999 De Witte Mol opende. Hij was betrokken bij de opstart en werkte op de sociale dienst en als directiemedewerker. In het begin was het een helse tijd. Alles was nieuw: niet enkel de gebouwen, maar ook de zorggebruikers, de families, de medewerkers, de manier van werken. Er moesten heel wat probleempjes opgelost worden, maar het enthousiasme was enorm. Nadien kwam er meer routine, met duidelijke afspraken en regels. Na een tiental jaren werkte Peter enkel nog op de sociale dienst en daar is hij blijven plakken tot aan zijn pensioen.

smaken. Hij bewonderde hoe zij zich alle dagen belangeloos inzetten voor de zorggebruikers. Maar bovenal kon Peter genieten van een sfeer van betrokkenheid en samenwerking op De Witte Mol.

Peter heeft heel wat avonturen beleefd op De Witte Mol, maar het grappigste was wel dat er op een avond alarm geslagen werd omdat een zorggebruiker vermist werd. Iedereen werd opgetrommeld, de politie werd verwittigd en in de wijde omgeving werd gezocht. De zorggebruiker in kwestie had zich gewoon onder haar bed verstopt. Naast leuke herinneringen, zijn er natuurlijk ook altijd minder leuke...Telkens als een zorggebruiker overleed, was dat een droevig moment voor Peter.

Aangename werkplek

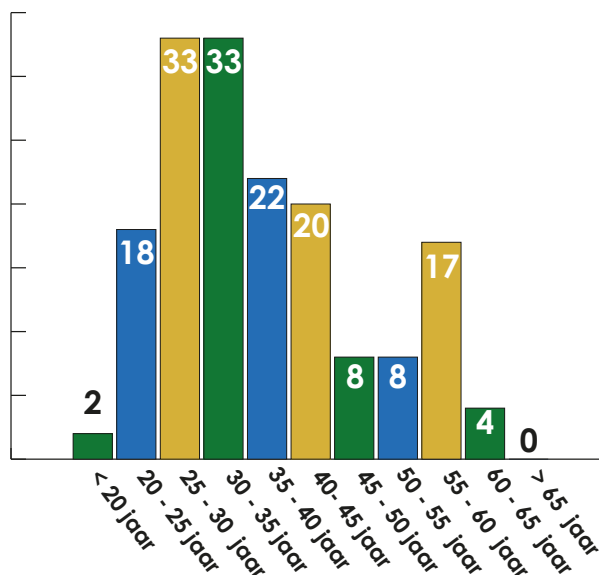
Voor Peter was De Witte Mol altijd een aangename werkplek. In de eerste plaats leefde hij voor de zorggebruikers en hun families. Daarnaast had hij het genoeg om samen te werken met geweldige collega's, die altijd voor hem klaarstonden. Ook kon hij het enthousiasme van de medewerkers in de leefgroepen erg



Vorig jaar is Peter op pensioen gegaan op 63-jarige leeftijd. Hij werkte zeer graag op De Witte Mol, maar hij geeft graag de fakkel door aan een nieuwe jonge generatie. Peter geniet nu met volle teugen van het leven en houdt zich voornamelijk bezig met wandelen, fietsen, tuinieren en regelmatig reizen in binnen-en buitenland.



LEEFTIJDOPBOUW PERSONEEL
totaal aantal personeelsleden 165



Een moeilijke zoektocht naar personeel



Een vakantieperiode is leuk, maar de aanloop ernaar is vaak stressvol. De Witte Mol gaat dan steeds op zoek naar vakantie-interimarissen om verloven van vaste medewerkers op te vangen. Directrice An legt uit waarom de zoektocht vorig jaar moeizaam verliep.

Moeilijke start

Meestal beginnen we de zoektocht naar vakantie-interimarissen begin april en starten we met het bevragen van onze stagiaires. Door een samenloop van omstandigheden konden we vorig jaar pas begin mei starten.

We plaatsten op al onze kanalen een oproep. Jammer genoeg kwam er niet veel reactie op. Heel wat sollicitanten lieten niets weten, kwamen niet opdagen of hadden andere verwachtingen. Geïnteresseerden bleken bij contact dan vaak weer bij andere zorgaanbieders voor langere contracten, daguren of hogere contracturen te kiezen.

Handelen in functie van nood

Als kandidaten op gesprek wilden komen, maakte het ons niet uit of ze enkel 's avond of in het weekend konden. Zo hebben we een aantal goede mensen kunnen 'strikken', die nog steeds in De Witte Mol werken. Toch was het vaak ook frustrerend. Een sollicitatie leek soms meer op een verkooppraatje.

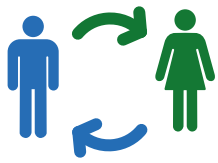
Langs de andere kant hebben we ook heel wat mensen een kans kunnen geven, die geen ervaring hadden in de gehandicaptenzorg of maar voor een korte periode konden. Ze voelden onze nood en wilden mee aan een oplossing timmeren.

Vicieuze cirkel

Het was een vicieuze cirkel: als je geen vervanging hebt voor medewerkers, dan moeten collega's dat opvullen. Ook het steeds moeten inwerken van nieuwe mensen, met steeds minder 'vaste' waarden, was belastend voor medewerkers. Als je dit alles bij elkaar neemt, is uitvallend personeel niet ver weg.

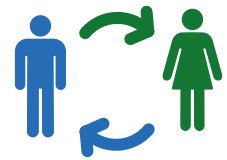
In de toekomst kunnen we sommige zaken anders aanpakken. Tijdig op zoek gaan naar medewerkers voor de vakantiemaanden is prioriteit. Best geven we geïnteresseerden een contract dat qua duur en contracturen aansluit bij hun wensen. We moeten ook meer nadenken over het zelf vormen van mensen met andere diploma's, want opvoedkundigen en verpleegkundigen zijn schaars. Vraag is wel hoe we hen de nodige skills kunnen bijbrengen. Daarnaast maken we deel uit van een grote vzw. De krachten bundelen op vlak van personeelsbeleid is een uitdaging die we alvast samen willen aangaan!

De zoektocht naar geschikt personeel vraagt uiteraard een goed uitgestippeld beleid. Gelukkig kunnen we sinds februari rekenen op onze kersverse 'expert personeelsbeleid', Marieke Laenen. Zij is intussen volop bezig met aanwervingen en zal toekomstgericht de nodige acties en beleidslijnen mee uitzetten. De toekomst kleurt dus roze, al zal het niet van vandaag op morgen in orde zijn.



PERSONEELSVEROLOP

op 31 december 2019 waren er 165 personeelsleden in dienst, waar van



36 UIT DIENST

UIT DIENST = einde contract bepaalde duur/vervangingscontract, pensionering, verwijdering door zwangerschap, langdurige afwezigheid



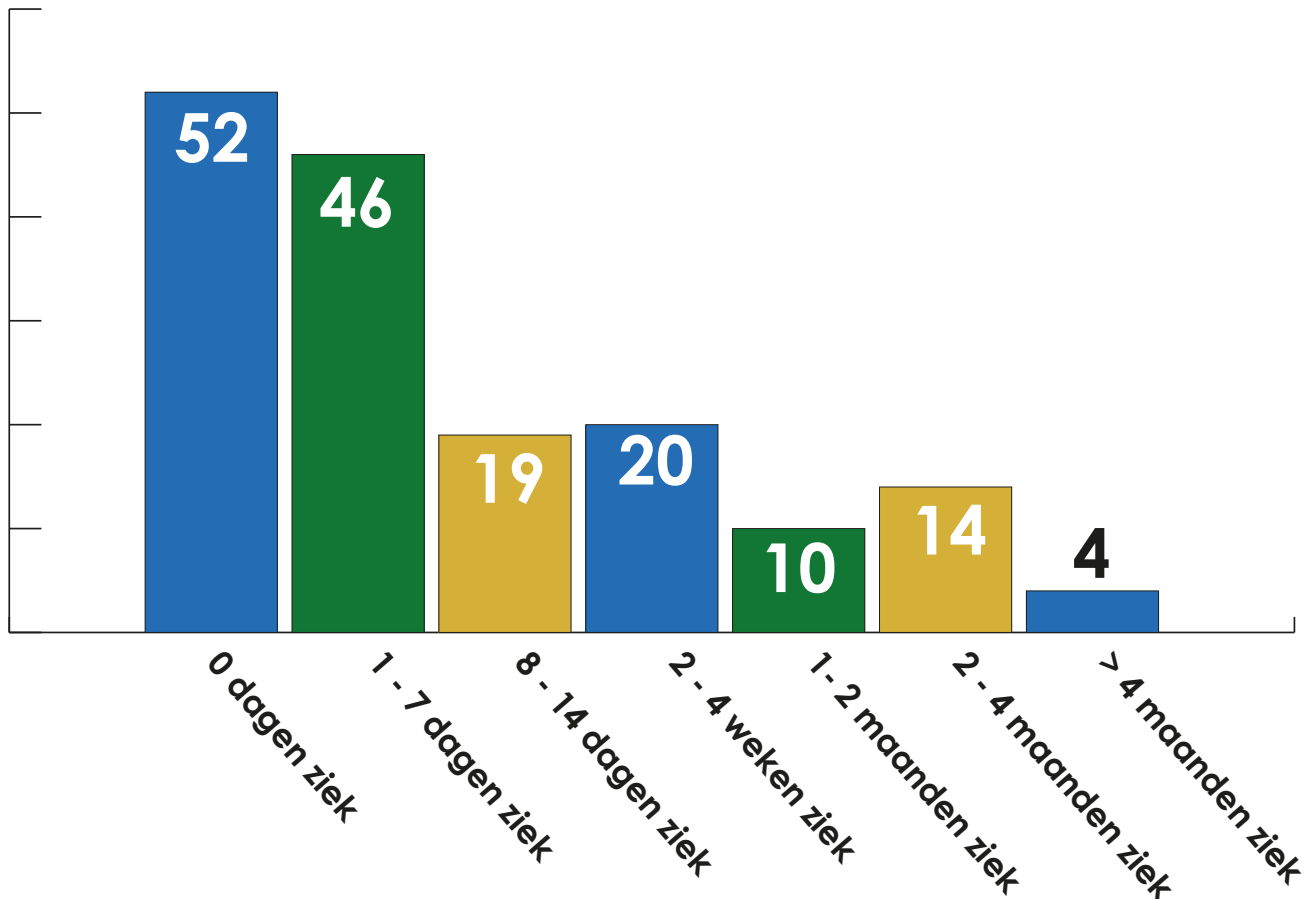
50 IN DIENST

IN DIENST = nieuw contract (on)bepaalde duur/vervangingscontract, terug aan de slag na lange periode van afwezigheid of zwangerschap



ZIEKTEVERZUIM

165 personeelsleden en hun aantal dagen ziekteverzuim



Ludo verhuist naar de Anjers



2019 was een speciaal jaar voor Ludo P. Na een verblijf van 6 jaar in De Zandsluis, verhuisde hij naar het nieuwe studiproject voor personen met een niet aangeboren hersenletsel (NAH) De Anjers in Balen.

Een nieuwe start die vorm krijgt

Ludo verblijft sinds mei 2013 in De Zandsluis. Hij heeft De Zandsluis altijd bekeken als verblijven in een ziekenhuis. Om het met zijn woorden te zeggen: "Je bent er omdat je ziek bent." Toen er met Ludo over een eventuele verhuis naar het nieuwe studiproject gesproken werd, stond hij hier zeer positief tegenover. Hij heeft er telkens zijn eigen visie en mening over mogen brengen. De begeleiding heeft geluisterd en ze merkten dat hij een verhuis naar de Anjers echt als een positieve evolutie zag.

Om het allemaal concreter te maken voor Ludo, mocht hij al eens ter plaatse gaan kijken in Balen. Ludo heeft 2 kijkbezoeken gebracht en zijn enthousiasme werd enkel maar groter. Hij had zelfs al gekozen welk appartement zijn voorkeur had. Hij koos voor een appartement op het einde van de gang, omdat je dan meer kans hebt op rust.



En dan, verhuizen.

Toen de dag van de verhuis naderde, merkte de begeleiding dat Ludo best zenuwachtig was. Er komt veel bij kijken: kamer opruimen en leegmaken, alles inpakken en dan ... alles verhuizen. De verhuis zelf was best spannend, omdat het allemaal op één dag moest gebeuren. Gelukkig is die dag voor Ludo rustig kunnen verlopen.

Hij is met begeleiding gaan wandelen en uitgebreid gaan ontbijten in een koffiehuisje, terwijl een professionele verhuissfirma zijn werk deed. In de namiddag is hij op zijn gemak begonnen met alles uit te laden en een plekje te geven. Vanaf het eerste moment ervaart Ludo het genot van een eigen appartement te hebben en eigen keuzes kunnen maken. Ludo ervaart nu meer rust en geniet van zijn privacy.

Verhuizen naar de Anjers betekende ook nieuwe zorggebruikers en een nieuwe gemeente. Er wordt met de andere zorggebruikers heel wat afgelachen. Samen met ergotherapeuten Katerijne en Mieke is Ludo de nieuwe omgeving gaan verkennen. Al snel voelde hij zich helemaal thuis en had hij zijn favoriete plekje in Balen al uitgekozen: de kapel van Scheps. Ludo is dus helemaal ingeburgerd in de Anjers en hij zou het niet meer anders willen.

Aantal zorggebruikers in 2018 & 2019

cijfer van 2018

VOUCHER



54 31

MFC*



7 4



Totaal woon
85



Totaal dagopvang
11

*MFC = Multi Functioneel Centrum (minderjarige)

cijfers van 2019

VOUCHER



59 38

MFC*



8 5



2 mannelijke
convenanten
minderjarig



1 mannelijke
eigen
middelen



Totaal dagopvang
13



Totaal woon
100

De Zandheuvel: een nieuwe leefgroep, een nieuwe bewoner



Er is er één jarig, hoera hoera! Op 1 april 2020 mocht leefgroep De Zandheuvel 1 kaarsje uitblazen. In de Zandheuvel wonen 8 zorggebruikers: 7 al bekende zorggebruikers van De Witte Mol (zij verhuisden vanuit een andere leefgroep), maar ze mochten ook 1 nieuwe zorggebruiker verwelkomen, Tom. Hieronder kunnen jullie lezen hoe zijn familie terugkijkt op Toms 1- jarig jubileum op De Witte Mol.

Zoektocht naar een plaatsje

Tom is een lieve jongeman, die veel zorg vraagt en ondersteuning nodig heeft. Hij komt uit een zeer warm nest en de familie is heel hecht. Mama vertelt dat ze echt door een hel gegaan zijn, wat betreft de juiste opvang voor haar zoon Tom. Voor Tom naar De Witte Mol verhuisd is, verbleef hij op nog 2 andere voorzieningen. Op deze voorzieningen vond de familie Tom niet op z'n plaats zitten, om uiteenlopende redenen.

Zo zat Tom tussen personen met zware gedragsproblemen, waardoor het er niet gezellig was. Als ze hem gingen halen, was hij ook niet altijd proper. "Als mama kon ik ervan genieten als mijn kinderen er goed uitzagen, het was een hobby van mij om hen er steeds piekfijn te laten uitzien. Mijn hart deed daarom zeer als Tom er dan vuil moest bijlopen. In een andere voorziening werd zijn niveau te hoog ingeschat. De zorggebruikers die daar verbleven, waren communicatief sterk en waren zeer zelfstandig. Er was altijd wel iets op Tom aan te merken en soms werd hij zelfs brutaal behandeld. Tom voldeed niet aan die hoge normen, dus was het voor ons een hele opluchting dat hij op De Witte Mol terecht kon."



Een warme plaats voor Tom

Samen met andere ouders konden ze op de groep (De Zandheuvel) gaan kijken. "We hadden er direct een goed gevoel over. Sinds 6 mei vorig jaar verblijft Tom dan op leefgroep De Zandheuvel. Dit was een pak van ons hart. Het personeel doet erg z'n best. De Zandheuvel straalt een warm gevoel uit. In alle jaren die we meegemaakt hebben, is dit het beste wat Tom kon overkomen." De familie is zeer tevreden en kan niet genoeg bedanken voor wat het personeel allemaal doet voor Tom. In de weekends komt hij steeds naar huis en op maandag brengen ze hem dan terug. Terugkomen is voor Tom nooit een probleem. Nu ziet de familie een andere, gelukkigere Tom dan vroeger. "We zijn dus zeer blij dat we 'de rest' achter ons kunnen laten en nu kunnen genieten van hoe het loopt!"

Wie zijn onze oudste en jongste zorggebruikers?



Frans

Hoi, ik ben Frans, geboren tijdens de oorlog, in het jaar 1943. Op mijn 6 jaar ben ik het huis uit gegaan en woon ik dus al meer dan 70 jaar in voorzieningen. Sinds 11 mei 1999, ik was toen al 55, woon ik op De Witte Mol.

Ik woonde eerst in leefgroep De Heide. Op het moment dat het daar steeds drukker werd en ik wat ouder, ben ik verhuisd naar Het Zandkasteel. Dit was voor mij ook de grootste verandering sinds ik hier woon. Want wie mij een beetje kent weet dat ik mijn vaste gewoontes heb die ik niet loslaat, ongeacht waar ik ook ben.

De begeleiding zorgt er nu voor dat ik een rustige oude dag kan hebben waar ik mijn "ding" kan doen op mijn tempo. En ook al ben ik nog heel fit, alles gaat toch een beetje trager en veranderingen worden hoe langer hoe moeilijker. Laat mij hier dus maar blijven en wie weet vier ik hier nog wel mijn 100e verjaardag!



Monique

Hallo, ik ben Monique en net zoals Frans ben ik tijdens de oorlog geboren (1943). Mijn geboorte verliep moeilijk (stuitligging) en sindsdien ben ik voor zowat alles afhankelijk van anderen. Bovendien ben ik blind en slechthorend. Mijn moeder heeft lang voor mij gezorgd, maar toen de zorg te zwaar werd ben ik opgenomen. Eerst in het Ziekenhuis, dan in een PVT in Duffel. In 1999 ben ik dan in De Witte Mol gaan wonen, in leefgroep De Duin en daar woon ik nog steeds.

Daar waar ik vroeger nogal veel in mijn bed heb gelegen, zit ik nu in mijn rolstoel in de leefgroep en kan ik op een zintuiglijke manier de wereld rondom mij ervaren. Het leefgroepspersoneel deed erg zijn best om mijn leefwereld te verruimen door verschillende prikkels aan te bieden en te kijken hoe ik daarop reageerde. Ondertussen ben ik al een oudere dame, die vooral geniet van basaal aanbod en veel rust. Ze verleggen mijn grenzen niet meer, maar proberen het me zo goed als mogelijk naar mijn zin te maken. Ik kan goed aange-

ven wat ik wel en niet leuk vind en het personeel probeert me daar zo goed mogelijk in te volgen en mijn signalen te lezen.

Ik hou ervan om op een heel rustige manier benaderd te worden en kan genieten van muziek en een luilekker bad. Als er op die manier met mij wordt omgegaan, dan hou ik het nog wel even uit en kan ik in leefgroep de Duin genieten van mijn oude dag.



Onze jongste zorggebruiker: Roran

Hallo, ik ben Roran. Ik ben geboren op 19 oktober 2016 en mag mij daarom de jongste zorggebruiker van De Witte Mol noemen. Ik kom in dagopvang naar leefgroep Harlekijn sinds oktober 2018. Eerst ging ik naar een onthaalmoeder, maar omdat de zorg voor haar te zwaar werd, ben ik ook nog een half jaar thuis geweest, alvorens ik op De Witte Mol terecht kon. Mijn mama vertelt hoe ze mijn verblijf op De Witte Mol ervaart.

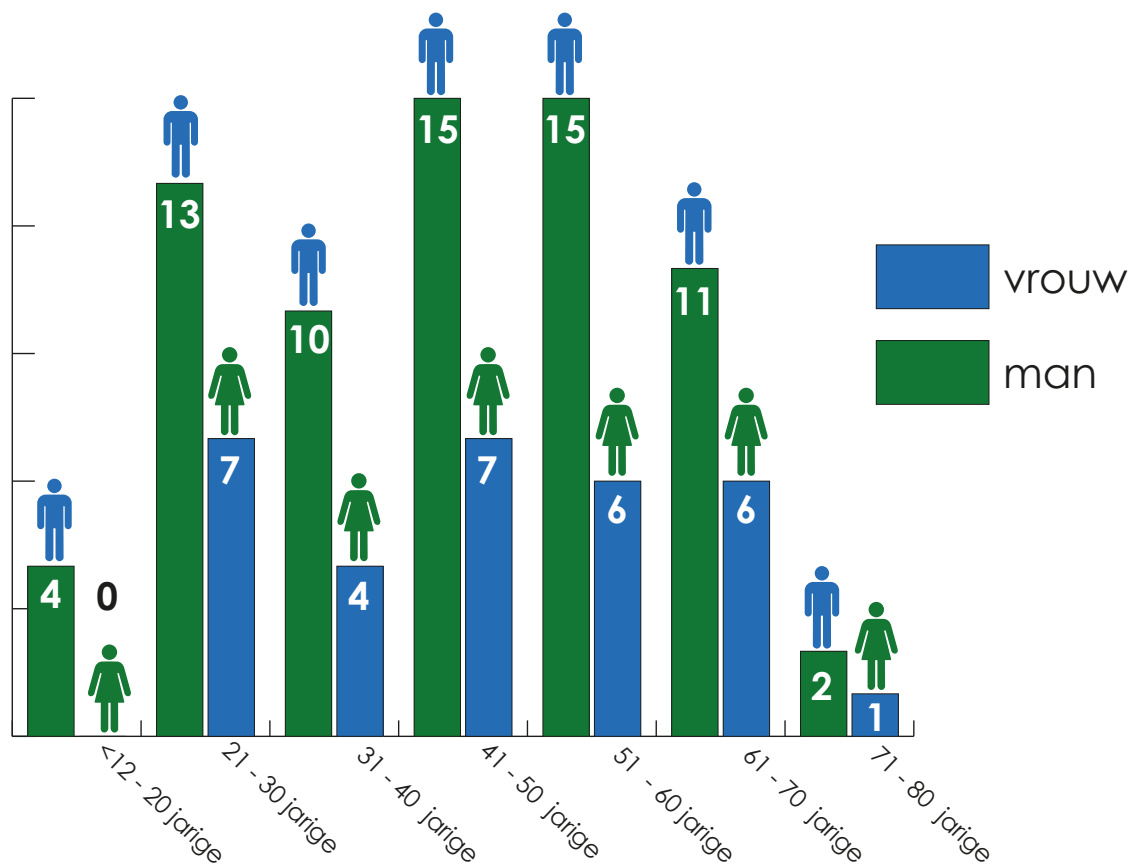
Voor ons was de overstap naar De Witte Mol in het begin een hele aanpassing. De zorgen van een kind overlaten aan een ander persoon, is altijd lastig als ouder. Wij hebben ervaren dat dit bij een kindje met een beperking nog een pakje zwaarder is. Maar wij hebben vertrouwen in hun goede zorgen en we hebben heel veel respect voor wat de begeleiding voor al die kindjes doet elke dag opnieuw. Sinds dit jaar is De Witte Mol gestart met clusterwerking. Wij hebben daar toch wat onze bedenkingen bij. Wij zijn bang dat de specifieke noden van de kinderen hierdoor in gevaar gebracht worden. Er is toch nog een verschil qua zorgen voor kinderen ten opzichte van volwassenen. Maar het accent van de begeleiding ligt nog steeds in ondersteuning bieden bij het stimuleren van Rorans ontwikkeling alsook het bieden van comfort en rust.

Toekomstbeeld

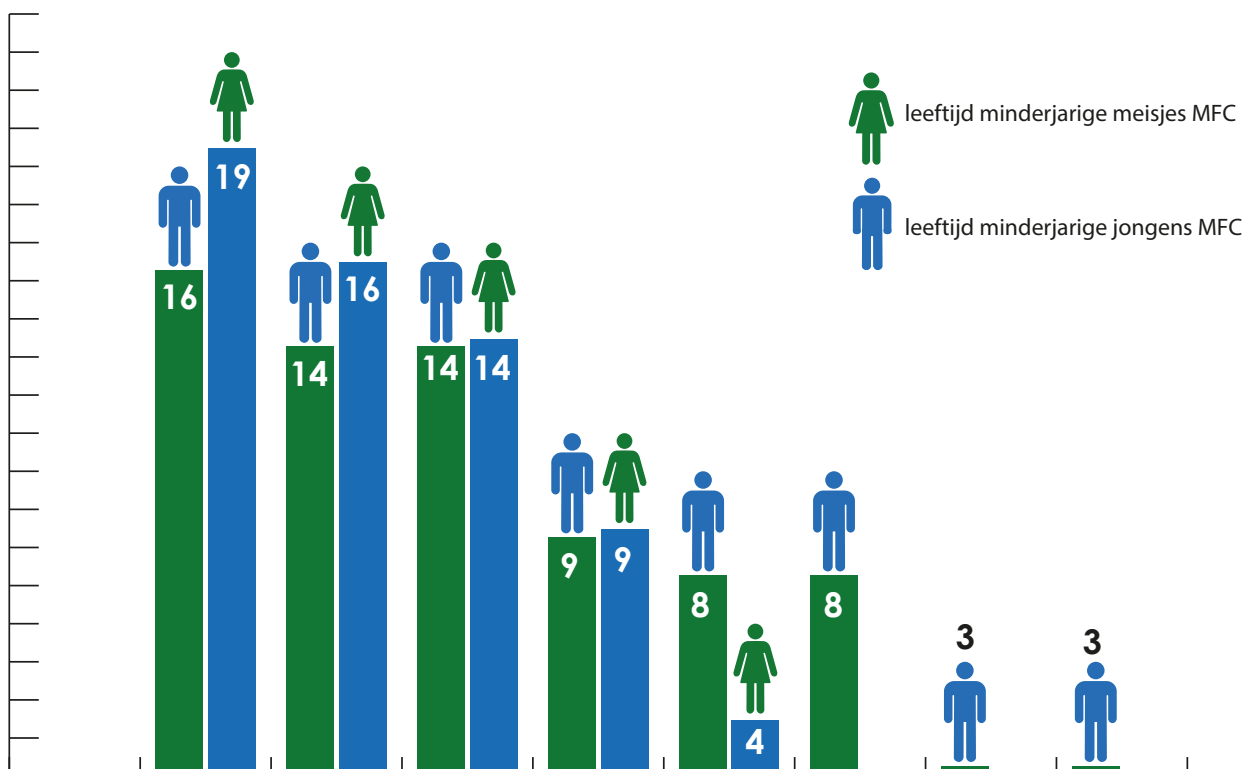
Sinds de geboorte van Roran en al de onderzoeken en onzekerheden die hierbij kwamen kijken, hebben wij geleerd van dag tot dag te leven. Elke dag is voor ons een geschenk en wat de toekomst brengt, zien we wel als het zover is.



Leeftijd van onze Zorggebruikers in de volwassen werking van jong naar oud



Leeftijd minderjarige zorggebruikers MFC van oud naar jong



De jongste zorggebruiker in de woonopvang in leefgroep Heide



Leefgroep Heide is een gedragsgroep die opvang biedt aan volwassenen met een beperking die nood hebben aan een specifieke aanpak. Sinds vorig jaar mochten zij ook een minderjarige onder hun midden verwelkomen. Hieronder een korte voorstelling van Sander en hoe hij in leefgroep Heide terecht is gekomen.

Kunnen jullie Sander kort even voorstellen?

Sander is de jongste kerel op de Heide. Ondertussen is hij 12 jaar geworden. Sander heeft nood aan regelmaat en voorspelbaarheid in een veilige omgeving. Het is belangrijk om af te wegen als begeleider welke prikkels Sander op dat moment aan kan. Vanuit deze aanpak kan hij soms genieten van in de tuin te spelen met balletjes, tv kijken, spelen op zijn kamer, wandelen of fietsen, ...

Familie is voor Sander ook een belangrijk gegeven in zijn leven. Wekelijks komt de familie (mama, papa en broer, soms ook bompa) op bezoek om te wandelen of te fietsen. Ze hebben dan telkens iets lekkers bij en soms iets nieuws om mee te spelen.

Sinds wanneer verblijft hij op de Heide en hoe komt het dat hij bij jullie terecht is gekomen?

Hij woont bij ons sinds mei 2019. Voordien is hij lange tijd in observatie geweest in Ster 2 van St-Oda, waar hij na lange zoektocht een convenant* toegekend gekregen heeft en hij bij ons terecht kon.

Hoe past hij als 'minderjarige' tussen al die volwassenen?

Hij is bij ons in de Heide terecht gekomen omdat de noden die Sander heeft (regelmaat en voorspelbaarheid in een veilige aangepaste omgeving) volledig passen binnen de werking van de Heide. De zorggebruikers van de Heide hebben allen hun eigen veilige plekje en komen zo weinig in contact met elkaar omdat ze hier de nood niet aan hebben of dit niet aankunnen. Het is daarom

niet zo gek dat Sander hier woont tussen volwassenen die eenzelfde aanpak vragen.

Hoe voelt het voor jullie om in een veranderende groep ook een minderjarige te hebben?

In het begin was dit voor ons wel wat wennen. We zijn gewoon om met stevige volwassen mannen te werken binnen De Heide, en nu kwam er een 11-jarige op ons pad. Al snel bleek dat onze Sander niet moet onderdoen voor de andere mannen van de Heide!












In de vorige editie stond een artikel over jullie als veranderende groep, hebben jullie intussen al 'rust' gevonden of blijft het nog zoeken?

Ondertussen zijn de laatste nieuwelingen al weer een dik half jaar hier. Het zal steeds een zoeken blijven binnen De Heide om telkens gepast te kunnen inspelen op elke veranderend gedrag van onze 9 mannen. Ook alle dagplanningen, moeten we voortdurend op elkaar proberen af te stemmen. Dit is niet altijd even gemakkelijk, maar de ervaring leert ons dat we dit samen in ons team en met hulp van anderen binnen De Kei toch na kunnen streven!

*Een persoonsvolgende convenant (PVC) is een budget waarmee een minderjarige ondersteuning kan inkopen bij een VAPH-voorziening en de opstart verloopt altijd via jeugdhulpregie. Het PVC wordt slechts toegekend onder strenge voorwaarden en als blijkt dat de nood zeer hoog is (fase 3 jeugdhulpregie). De minderjarige heeft al een hele weg aan hulpverlening afgelegd en is gebaat bij specifieke hulp, die tot dan niet geboden kon worden. Met een convenant dient de minderjarige in overeenstemming met de voorziening opgenomen te worden .



MEER CIJFERS OVER ONZE ZORGBEUKERS IN 2019			
 <p>Cijfers in RTH*: 20 zorggebruikers geholpen tussen de 5 en 69 jaar 15 terug kerende zorggebruikers 5 nieuwe zorggebruikers</p>	 <p>16 nieuwe opnames</p>	 <p>1 nieuwbouw De Zandheuvel</p>	 <p>1 inclusief woonproject De Anjers te Balen</p>
 <p>1 overlijden</p>	 <p>1 vertrek</p>	<p>8 NAH* zorggebruikers werken via @work</p> 	
<p>10 zorggebruikers met extra ingekocht aanbod</p> 	 <p>*RTH : Rechtstreeks Toegankelijke Hulp *NAH: Niet Aangeboren Hersenletsel @Work: vrijwilligerswerk voor mensen met een NAH in het regulier werkveld. zie magazine n°1 -jaargang 22 voor een uitgebreid verslag</p>		

Oudste en jongste vrijwilliger in 2019 aan het woord



“De titel van oudste vrijwilliger, da’s hetzelfde als zeggen dat ik een oude doos ben hé”

Flora (90 jaar) is een kranige dame die al 20 jaar naaimoeke is in De Witte Mol. Haar grootste hobby is handwerken en deze hobby kan ze ook in De Witte Mol doen. Elke woensdagvoormiddag staat ze samen met haar collega-naaimoekes paraat.



tact met de zorggebruikers. Een grappige anekdote die ik kan vertellen is dat Johan (Zandsluis) nog een ‘schuld’ bij mij moet inlossen. Ik ben eens een keer iets gaan halen voor hem, zonder dat hij dit moest terugbetalen. In ruil daarvoor moet hij eens gratis mijn auto wassen. We lachen er altijd mee, maar ik ben eens benieuwd of mijn auto gewassen zal worden.

Het begin

Toen De Witte Mol werd opgericht, kwam er een oproep in het parochieblad dat ze naaisters zochten. Twee vriendinnen hadden hierop gereageerd en waren al aan de slag. Ze spraken me aan om eens te komen kijken en ik ben dus blijven plakken!

Als ik dit werk niet meer kan doen, dan mogen ze me begraven. Ik ben er fier over dat ik al zo lang mag komen en ik hoop dat ik het ook nog lang mag doen! Vrijwilligen is onbetaalbaar: iets geven aan een ander, zonder dat je er iets voor terugvraagt. Zij die het niet doen, kunnen dat niet begrijpen. Alles moet tegenwoordig geld kosten, dus iets vrijwillig doen, daar moet je een beetje gek voor zijn (en dat ben ik).

Verandering

Vroeger naaiden we een hele dag, tegenwoordig is dit nog een halve dag. Ook ons takenpakket is in al die jaren wel wat veranderd. In het begin hebben we heel veel ‘bavetten’ gemaakt en moesten we namen in kledij stikken. Bij de opstart van de leefgroepen moesten er overal nog gordijnen gehangen worden en ook die hebben wij gemaakt. Nu is het vooral herstel- en verstellwerk of soms speciale kledij maken, vooral voor Heide en Knikker. Een vraag die we veel krijgen is om ritsen in te stikken, want die gaan vaak stuk.

We zijn momenteel met 4 collega’s en dat gaat goed. Iedereen heeft zijn specialiteit. Ik haal veel voldoening uit mijn werk, maar hier en daar zijn er wat hekelpunten. Zo kan ik er niet tegen als we geen werk hebben, ik ben graag bezig. Ik kan er ook boos van worden als ze niet eerst de vraag aan ons stellen, alvorens ze iets aankopen of als ze afgewerkte stukken niet komen ophalen.

Ik kan het werk als naaimoeke niet laten. Iedereen is vriendelijk en dankbaar en er is ook het con-



“Velen vinden het raar dat ik vrijwilligerswerk doe bij personen met een handicap, maar ik vind het speciaal”

Tiener Kato M. (15 jaar) woont in Mol, houdt van sporten en is een echt mensen-mens. Om de 2 weken op zondag zet ze zich belangeloos in op leefgroep De Korrel. Hieronder kunnen we lezen waarom ze ondanks haar jonge leeftijd vrijwilligerswerk zo hoog in het vaandel draagt.



en dankbaar zijn. Je creëert echt een band met hen. Ook personeel en ouders van de leefgroep appreciëren mijn werk.

Vrijwilligerswerk is belangrijk

Ik vind vrijwilligerswerk zeer belangrijk, want er bestaan te veel vooroordelen. Als je vrijwilligerswerk doet, zie je mensen in een heel andere context. Eigenlijk zou iedereen moeten ‘vrijwilligen’ om een juist beeld te krijgen over hoe de mensenwereld in elkaar zit en te leren om niet te snel te oordelen. Mensen met een beperking hebben er niet zelf voor gekozen, ze kunnen er niet aan doen dat ze die beperking hebben. Toch worden ze daarop beoordeeld. Maar dat zegt eigenlijk meer over de mensen die oordelen, dan over de beoordeelde.

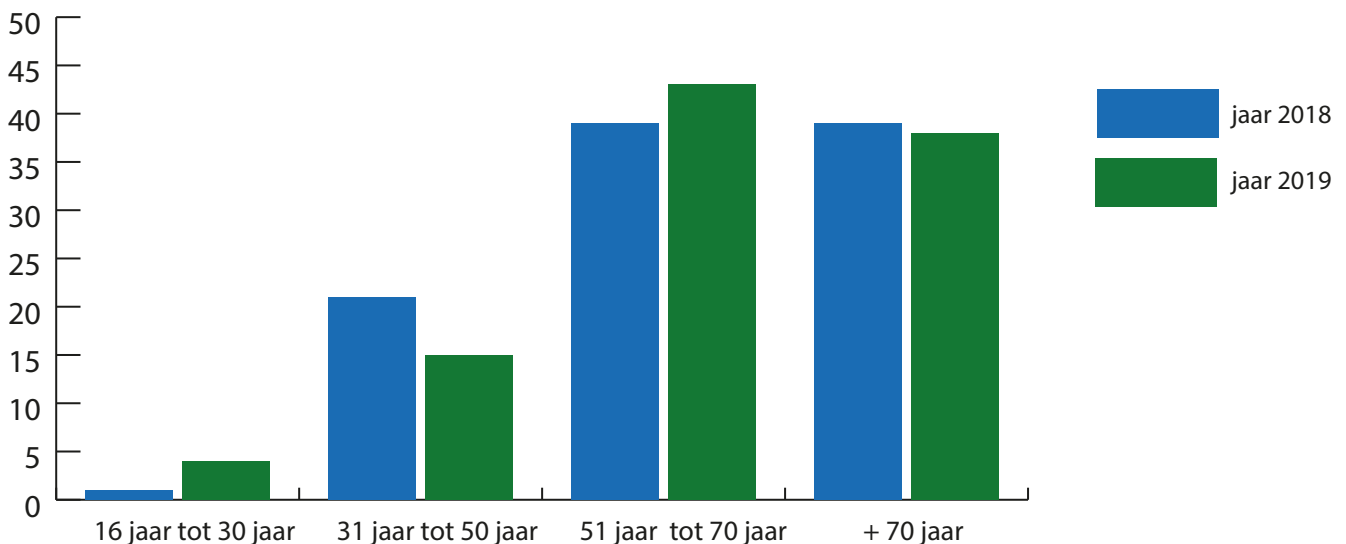
Jammer genoeg ligt mijn vrijwilligerswerk al een tijdje stil, vanwege rugproblemen. Ik volg nu nog steeds kiné, maar zou eigenlijk wel terug mogen gaan werken. Maar dat is dan weer buiten het coronavirus gerekend...Ik mis het ‘vrijwilligen’ echt, want ik keek er altijd naar uit, ondanks het vroege opstaan. Ik kreeg vaak kaartjes met beterschap en denk dan bij mezelf “hoe zou het met hen zijn”. Ik hoop dus dat ik snel de draad van het ‘vrijwilligen’ terug mag opnemen.

Het begin

Bij ons in de straat woont een persoon met een verstandelijke beperking die ik regelmatig zie. Ik dacht dan vaak bij mezelf “ik wil daar eens mee praten, ik wil daar iets voor doen.” Ik had dit dan aan mijn mama uitgelegd en eerst bleef het bij praten. Omdat ik het er zo vaak over had, zei mijn mama om er toch iets mee te doen zo ben ik dan ook in De Witte Mol terecht gekomen.

Ik ben in mei 2019 gestart en kom telkens op zondag van 10u tot 13u om de 14 dagen op leefgroep De Korrel activiteiten doen. Meestal ga ik wandelen of doe ik een creatieve activiteit (tekenen of knutselen). Maar het belangrijkste is er gewoon te zijn voor de zorggebruikers. Ik vind het echt SUPER! Ik haal veel voldoening uit mijn vrijwilligerswerk. De zorggebruikers kunnen het niet altijd zeggen, maar ik merk het wel aan hen dat ze blij

Aantal vrijwilligers per leeftijdscategorie



De uitdagingen voor onze vrijwilligerswerking



De Witte Mol biedt een goede kwalitatieve zorg. Toch is heel veel maar mogelijk met de hulp van vele vrijwilligers. Tal van activiteiten kunnen slechts verwezenlijkt worden met de hulp van vrijwilligers. Vrijwilligers zijn extra handen en een extra hart en dat betekent zeer veel voor zowel de zorggebruikers als voor De Witte Mol.

5 V's

Het voorbije jaar zijn wij aan de slag gegaan met heel wat uitdagingen. Wij hebben extra aandacht gegeven aan de 5 v 's van het vrijwilligerswerk. Het **V**inden, **V**erwelkomen, **V**ersterken, **V**erbeteren en **V**ertrek van vrijwilligers.

Onze werking

Bij het in kaart brengen van de verschillende noden werd al snel duidelijk dat wij diverse taken hebben voor vrijwilligers. Dat wil zeggen dat wij beroep kunnen doen op een ruim publiek met veel verschillende talenten. Samen zoeken we waar wij deze optimaal kunnen inzetten.

Hoe kunnen we nu deze vacatures verspreiden? Er zijn vele mogelijkheden, elk met hun sterktes en zwaktes. Onze website en facebookpagina zijn daar een belangrijk medium voor, maar ook het Vlaams steunpunt voor vrijwilligers waar we een fijne samenwerking mee uitgebouwd hebben.

Daarnaast zijn de ambassadeurs van De Witte Mol een belangrijke schakel. Dat zijn vrijwilligers die op een positieve manier vertellen over hun vrijwilligerswerk. Zij maken anderen warm voor wat wij doen en creëren goodwill om te komen vrijwilligen. Dit is het krachtigste medium dat wij hebben. Mensen hebben meer vertrouwen in het verhaal van iemand die er met zijn 2 voeten middenin staat.



Uitdagingen

In 2019 hebben we niet stil gezeten, maar we hebben nog wat uitdagingen om naar uit te kijken in 2020.

Zo gaan we een **buurtkaart** opmaken. Deze buurtkaart zou het ons makkelijker moeten maken in onze zoektocht naar vrijwilligers. Welke verenigingen hebben wij in de buurt van onze voorziening en kunnen zij een steentje bijdragen aan onze vrijwilligerswerking? Zijn wij gekend genoeg? Daarnaast is het belangrijk dat wij onze vrijwilligers bevragen. Welke zijn hun netwerken? Bij welke verenigingen zijn zij aangesloten? We trachten zo om onze buurtkaart te optimaliseren.

Ook het **verjongen** van onze vrijwilligers is een grote uitdaging. Het merendeel van onze vrijwilligers is 70+. Het zijn mensen met tonnen ervaring. Zij zijn een heel belangrijke drijfveer van onze vrijwilligerswerking en wij hopen dat ze andere mensen kunnen bestuiven met de microbe die hen ooit gebeten heeft.

NIEUWE VRIJWILLIGERS EN AFSCHEID VAN VRIJWILLIGERS



2018 : 10 vrijwilligers
2019: 36 vrijwilligers



2018 : 5 vrijwilligers
2019: 11 vrijwilligers

AANTAL VRIJWILLIGERS IN DIRECTE ZORG



2018 : 103 vrijwilligers in directe zorg voor 99 zorggebruikers
2019: 112 vrijwilligers in directe zorg voor 113 zorggebruikers

De Witte Mol netwerk



De Witte Mol doet aan netwerking op verschillende manieren. Een belangrijke schakel hierin is het netwerkevent. Fons, medeorganisator, vertelt ons hierover meer.

Waarom een event?

Het netwerkevent vindt tweejaarlijks plaats, afwisselend met een opendeurdag. We zijn er ongeveer een drietal jaren geleden mee gestart. Vanzelfsprekend deden we voordien ook al aan netwerking, maar toen was het nog niet zo uitgesproken als het event van nu. Met het event willen we De Witte Mol in de kijker zetten en de plaatselijke verankering benadrukken. Het is de bedoeling dat de verschillende partners elkaar wat beter leren kennen op die avond.

We organiseren tal van acties en houden een opendeurdag waarmee we de naamsbekendheid willen vergroten. Als De Witte Mol bij het grote publiek bekend is en het netwerk groeit, is het makkelijker om bijvoorbeeld sponsors of vrijwilligers te vinden. Die sponsors worden op het netwerkevent extra in de kijker gezet. Het is ook echt een event op uitnodiging, een avond voor hun.



Organisatie

Wat de organisatie van de avond betreft, is de belangrijkste stap natuurlijk de juiste mensen aanschrijven. Hierin spelen Dirk Vaerten (coördinator sponsoring van De Witte Mol) en de raad van toezicht een grote rol. Zij hebben hun connecties en van daaruit vertrekken we om te brainstormen wie we allemaal kunnen aanschrijven. We proberen om elk jaar nieuwe mensen te bereiken, maar we hebben wel een vaste kern als startpunt. We versturen ongeveer een 120-tal uitnodigingen en streven naar een opkomst van toch wel een 60-tal personen.

Vanuit De Witte Mol is directie aanwezig, de experts, de PR-verantwoordelijke, de raad van toezicht en Dirk Vaerten. De avond zelf verloopt informeel en gezelligheid is troef. Er wordt wel een speech gehouden om de verschillende acties en projecten van De Witte Mol uit te leggen, maar verder is het de bedoeling dat iedereen bij een hapje en een drankje een gezellige babbel kan houden.

De reacties op de avond zelf zijn altijd zeer positief, maar het succes is moeilijk te meten. Dit zal vooral merkbaar zijn op lange termijn. We mogen toch nog elke keer nieuwe sponsors verwelkomen, dus dat is zeker al positief. Ligt dit aan het event? Niet uitsluitend waarschijnlijk. Het is vooral een en-en-verhaal: publiciteit voor De Witte Mol, via verschillende kanalen (opendeurdag, event, ...) en van daaruit partners aantrekken. We hopen dat in de toekomst dit event nog mag groeien.



Sponsoring: Wat deden we met de inkomsten?



Bouw modulaire woning

In 2019 namen we onze nieuwe leefgroep “de Zandheuvel” in gebruik. We konden dit project, in samenwerking met de firma ‘Skilpod’, in een periode van 6 maanden tussen idee en ingebruikname realiseren. Uiteraard betalen de zorggebruikers die in dit gebouw wonen hiervoor een vergoeding. Maar de voorfinanciering van dit gebouw gebeurde volledig door De Witte Mol. We konden niet rekenen op de steun van de overheid voor dit project. Deze voorfinanciering zouden we niet kunnen doen zonder de financiële steun die we jaar na jaar van particuliere schenkers, serviceclubs en bedrijven ontvangen.



Bus

Zoals dat wel vaker het geval is, kochten we ook in 2019 een nieuw busje, voorzien van een rolstoellift en een veilig bevestigingssysteem voor de rolstoelen. Een dergelijk aangepast voertuig kost heel wat geld. Ons kunnen verplaatsen en naar de samenleving kunnen toe ‘rijden’ is ons echter wel wat geld waard! Met deze bus kunnen we weer heel wat uitstappen, ver en dichtbij, maken. We kunnen ook met z’n allen op kamp gaan, een topactiviteit voor veel zorggebruikers én medewerkers!



De gezichten van de niet
zorggebruikers gerichte
diensten.



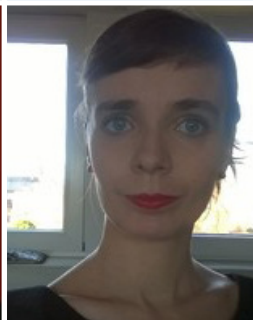
Directeur



Coördinatoren



Experten



Administratie



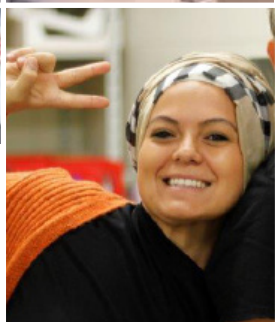
Nacht



Coaches



Onderhoud

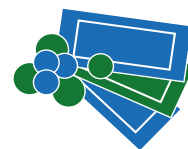


Technische
Dienst





JAARVERSLAG DE CIJFERS



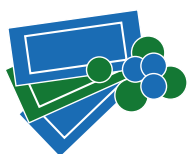
De resultaten over de periode : 1 januari tot en met 31 december

	2.019	2.018	2.017
BEDRIJFSOPBRENGSTEN	8.306.698,79	7.851.164,76	7.592.735,41
OMZET	1.398.444,80	1.377.918,61	981.817,39
Schenkingen, legaten en subsidies	6.553.662,42	6.019.797,30	5.985.436,22
Andere bedrijfsopbrengsten	354.591,57	453.448,85	625.481,80
BEDRIJFSKOSTEN	7.990.675,90	7.542.918,00	7.365.629,46
Handelsgoederen	567.151,37	523.297,71	550.447,54
Diensten en diverse goederen	400.655,03	266.166,82	295.271,35
Bezoldigingen en sociale lasten	6.469.960,29	6.242.259,97	6.057.918,85
Afschrijvingen, waardeverminderingen en voorzieningen	355.123,27	362.890,74	332.510,96
Andere bedrijfskosten	197.785,94	148.302,76	129.480,76
BEDRIJFSRESULTAAT	316.022,89	308.246,76	227.105,95
FINANCIËLE OPBRENGSTEN	2.557,08	2.383,78	788,02
FINANCIËLE KOSTEN	17.350,49	17.513,32	16.124,00
RESULTAAT UIT DE GEWONE BEDRIJFSOEFENING	301.229,48	293.117,22	211.769,97
UITZONDERLIJKE OPBRENGSTEN	10.118,93	6.061,80	28.770,53
UITZONDERLIJKE KOSTEN	2.352,38	1.404,08	2.948,10
RESULTAAT VAN HET BOEKJAAR	308.996,03	297.774,94	237.592,40

Balans 2019

	2.019	2.018	2.017
ACTIVA			
VASTE ACTIVA	4.935.402,65	3.939.312,26	4.040.468,64
Oprichtingskosten	0,00	0,00	0,00
Terreinen en gebouwen	4.260.723,45	3.421.502,40	3.680.325,46
Installaties, machines en uitrusting	134.744,06	119.599,37	185.297,12
Meubilair, materieel en rollend materieel	277.033,96	224.103,63	112.953,35
Materiële vaste activa in aanbouw en vooruitbetalingen	262.901,18	174.106,86	61.892,71
<hr/>			
VLOTTENDE ACTIVA	1.634.772,29	1.364.296,80	1.154.646,56
Vorderingen op meer dan één jaar	0,00	0,00	0,00
Vorderingen op nevendiensten	0,00	0,00	0,00
Voorraden	26.724,36	22.484,43	28.847,64
Vorderingen op ten hoogste één jaar	1.608.047,93	1.341.812,37	1.125.798,92
Handelsvorderingen	294.319,49	272.770,79	300.509,74
Overige vorderingen	1.004.649,60	435.941,67	449.317,97
Geldbeleggingen en liquide middelen	302.893,84	626.551,25	365.461,24
Overlopende rekeningen	6.185,00	6.548,66	10.509,97
<hr/>			
TOTAAL DER ACTIVA	6.570.174,94	5.303.609,06	5.195.115,20

	2.019	2.018	2.017
PASSIVA			
EIGEN VERMOGEN	3.311.451,86	3.071.231,35	2.875.255,15
Fondsen van de vereniging	1.195.723,31	1.131.666,75	1.061.930,69
Herwaarderingsmeerwaarden	556.334,26	604.427,82	652.521,38
Bestemde fondsen	0,00	22.383,04	0,00
Overgedragen resultaat	390.756,75	59.377,68	-216.014,22
Kapitaalsubsidies	1.168.637,54	1.253.376,06	1.376.817,30
SCHULDEN	3.258.723,08	2.232.377,71	2.319.860,05
Schulden op meer dan één jaar	1.016.982,45	196.326,87	324.478,60
Schulden op ten hoogste één jaar	1.769.045,37	1.559.974,20	1.519.304,81
Kredietinstellingen	29.344,42	28.151,73	26.986,16
Handelsschulden	127.111,01	103.876,57	82.263,24
Schulden m.b.t. belastingen, bezoldigingen en sociale lasten	1.418.185,60	1.327.773,61	1.318.387,41
Diverse schulden	194.404,34	100.172,29	91.668,00
Overlopende rekeningen	472.695,26	476.076,64	476.076,64
TOTAAL DER PASSIVA	6.570.174,94	5.303.609,06	5.195.115,20



Afscheid van Hedwige



Lieve Hedwige,

Wat hebben we samen toch heel wat mooie momenten beleefd. Heel wat jaren geleden kwam je bij ons terecht dankzij je broer Paul. Ons verhaal startte toen ook al samen op het Glasraam. Hier kwam je enkele keren per week in dagopvang. We leerden je alvast een beetje kennen. Je stapte er doorheen de leefgroep met je moonwalker en genoot van de kleine dagelijkse dingen. Al snel hadden we door dat je een fiere dame was die er graag goed uit zag. Na verloop van tijd kwam je vaker naar het Glasraam in afwachting tot je kon intrekken in de Zandsluis.

Daar kreeg je je eigen studio, waar je naast goede zorgen, ook van privacy genoot. Hoewel je deur toch altijd openstond voor bezoek. Je was nieuwsgierig naar wat er op de andere studio's te beleven viel. Al snel kreeg je een heel goede band met je medebewoners. Weet je nog die ene keer dat je samen met Paul op vakantie ging naar de zee? Je liet je er maar al te graag verwennen. Zo gingen we een ijsje eten, je liet je nagels lakken, we deden eens een terrasje enzovoort. Hier genoot je zo van.

Elke dag wachtte je geduldig tot het 17u werd, want dan kwam va op bezoek. Dan genoten jullie samen van een stukje chocolade of een kleine wandeling. Dit vond je heel belangrijk, net als de zondagen bij Marcel thuis. We zagen je ook genie-

ten als va betrokken werd bij de andere bewoners en personeel. Denk maar aan de vele chocolaatjes die hij voor ons allen kocht.

Ook de laatste jaren op het Glasraam zagen we je nog volop genieten van het gezelschap rondom jou. Je genoot van het leven en van de keuzes die je nog kon maken. Zo koos je nog graag je eigen parfum, juweeltjes en make up. Je had ook duidelijk een eigen willetje.

Ook met ons ging je twee keer mee op vakantie. Genieten deed je er elke dag. We gingen shoppen, genoten van het zonnetje, organiseerden een vrouwenmiddag enzovoort. Terwijl het personeel de boel op stelten zette, keek jij lachend toe. Hoe zotter hoe beter. Weet je nog die ene keer met die slang op je schoot? Bang was je zeker niet.

Maar lieve Hedwige, ook deze laatste keer in het ziekenhuis heb je ons verrast. Je was zo'n sterke madam, tot op het einde. Je nam bewust afscheid van ons allemaal. Zoals jij ons graag zag, hebben wij jou ook allemaal graag gezien. We leerden ontzettend veel van jou. Dit gaan we nooit vergeten. Jij hebt voor altijd een plaatsje in ons hart. Rust nu maar zacht.

Het glasraam



Activiteitenkalender

Onze voorjaarsactiviteiten werden allen afgelast. Door de huidige coronamaatregelen kunnen we ook niet met zekerheid zeggen dat de geplande activiteiten in het najaar zeker zullen doorgaan.

Vind jij het ook zo jammer dat je ons niet kan steunen nu onze activiteiten geannuleerd werden?

Steun ons alsnog en maak het bedrag dat je normaal zou besteed hebben tijdens deze activiteiten in de vorm van een gift over.

Vanaf een bedrag van 40 euro, leveren we hiervoor een fiscaal attest af.



ZOU JE GRAAG ONS MAGAZINE FINANCIËEL ONDERSTEUNEN VIA SPONSORING OF EEN ADVERTENTIE?

Dan kan je contact opnemen met Dirk Vaerten, verantwoordelijke sponsoring via info@mol.stijn.be of 014/34.63.70
Giften vanaf € 40 zijn fiscaal aftrekbaar
IBAN BE03 4133 1304 1184
BIC KREDBEBB

